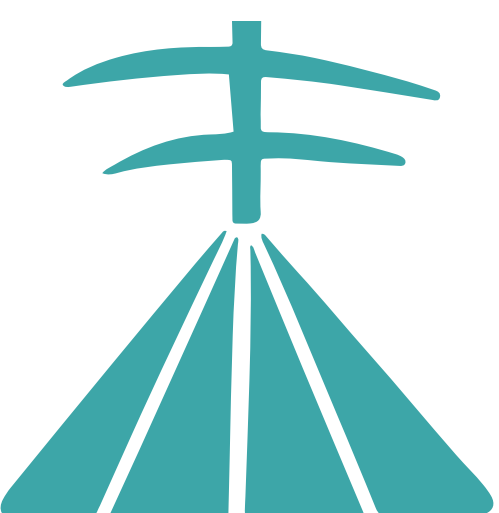




ZUIVER OP DE GRAAT?

Over de betrokkenheid van de visserij bij
maritieme drugssmokkel

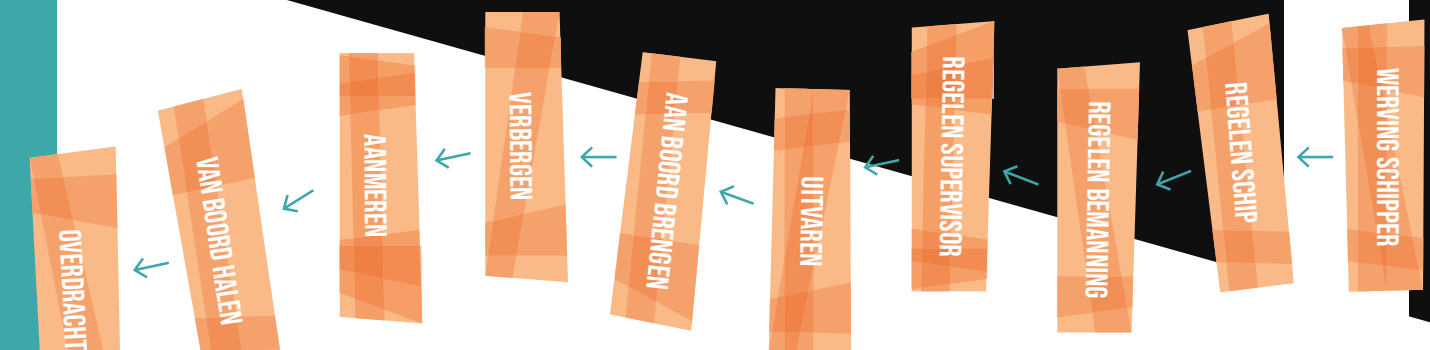
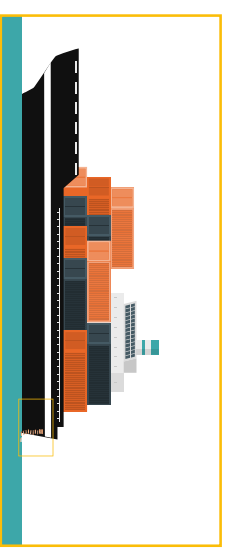


HOE IS DE VISSERIJ BETROKKEN?

DE DROPOFF-METHODE

Klik op de buttons voor een toelichting per stap in het crimescript

De cocaïne wordt via containerschepen vervoerd uit het productie land en vervolgens op de Noordzee overboord gezet om opgevist te worden door vissers of andere maritieme actoren. Na het opvissen wordt de drugs vervolgens bij het lossen van de vis in de haven overgeladen in busjes of auto's aan wal. Behalve opvissen kan drugs ook op zee overgeladen worden op ander (vissers)vaartuig.

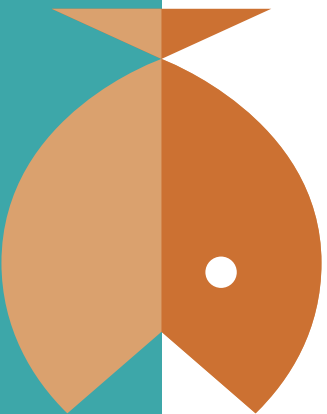


CRIMESCRIPT

- **Werving schipper** De schipper wordt geworven door de drugsmoeders, die de schipper in dienst nemen om de drugs te vervoeren naar de haven. De schipper wordt geworven door de drugsmoeders, die de schipper in dienst nemen om de drugs te vervoeren naar de haven.
- **Regelen schip** De schipper wordt geworven door de drugsmoeders, die de schipper in dienst nemen om de drugs te vervoeren naar de haven. De schipper wordt geworven door de drugsmoeders, die de schipper in dienst nemen om de drugs te vervoeren naar de haven.
- **Regelen bemanning** De schipper wordt geworven door de drugsmoeders, die de schipper in dienst nemen om de drugs te vervoeren naar de haven. De schipper wordt geworven door de drugsmoeders, die de schipper in dienst nemen om de drugs te vervoeren naar de haven.
- **Regelen supervisor** De schipper wordt geworven door de drugsmoeders, die de schipper in dienst nemen om de drugs te vervoeren naar de haven. De schipper wordt geworven door de drugsmoeders, die de schipper in dienst nemen om de drugs te vervoeren naar de haven.
- **Uittaren** De schipper wordt geworven door de drugsmoeders, die de schipper in dienst nemen om de drugs te vervoeren naar de haven. De schipper wordt geworven door de drugsmoeders, die de schipper in dienst nemen om de drugs te vervoeren naar de haven.
- **Aan boord brengen** De schipper wordt geworven door de drugsmoeders, die de schipper in dienst nemen om de drugs te vervoeren naar de haven. De schipper wordt geworven door de drugsmoeders, die de schipper in dienst nemen om de drugs te vervoeren naar de haven.
- **Verbergen** De schipper wordt geworven door de drugsmoeders, die de schipper in dienst nemen om de drugs te vervoeren naar de haven. De schipper wordt geworven door de drugsmoeders, die de schipper in dienst nemen om de drugs te vervoeren naar de haven.
- **Aanmeren** De schipper wordt geworven door de drugsmoeders, die de schipper in dienst nemen om de drugs te vervoeren naar de haven. De schipper wordt geworven door de drugsmoeders, die de schipper in dienst nemen om de drugs te vervoeren naar de haven.
- **Van boord halen** De schipper wordt geworven door de drugsmoeders, die de schipper in dienst nemen om de drugs te vervoeren naar de haven. De schipper wordt geworven door de drugsmoeders, die de schipper in dienst nemen om de drugs te vervoeren naar de haven.
- **Overdracht** De schipper wordt geworven door de drugsmoeders, die de schipper in dienst nemen om de drugs te vervoeren naar de haven. De schipper wordt geworven door de drugsmoeders, die de schipper in dienst nemen om de drugs te vervoeren naar de haven.
- **Betaling / Wittassen** De schipper wordt geworven door de drugsmoeders, die de schipper in dienst nemen om de drugs te vervoeren naar de haven. De schipper wordt geworven door de drugsmoeders, die de schipper in dienst nemen om de drugs te vervoeren naar de haven.

WAAROM ZIJN VISSERS KWETSBAAR?

[Klik op de vissen voor een toelichting](#)



ECONOMISCHE TEGENSLAG

De belangrijkste drijfveer die uit het onderzoek naar voren komt is economische nood. Ronselelaars selecteren vissers met wie het financieel slecht gaat om te benaderen. De visserij heeft te maken met verschillende ontwikkelingen die negatieve invloed hebben op de opbrengsten, zoals het Noordzeeaakkoord, het verbod op de pulsvisserij en de Brexit. In de kottervisserij zijn veel familiebedrijven actief en vissers voelen een grote verantwoordelijkheid jegens de bemanning om de zaak financieel draaiende te houden.



CRIMINELE SLEUTELFIGUREN

Naast een grotere groep legitieme vissers die kwetsbaar zijn voor werwing, zijn er personen in visserijgemeenschappen te typeren als criminele sleutelfiguren die zich structureel met smokkel bezighouden en te typeren zijn als 'beroepscriminelen'. Dit hoeven overigens geen actieve vissers te zijn. Deze personen spelen een belangrijke rol bij het werven van nieuwe smokkelaanwas en het in stand houden van smokkelpraktijken. Sommige families en/of personen zijn als vanaf de jaren '70 betrokken bij drugsmokkel, destijds bij de smokkel van hasj.



SOCIALE GEVOLGEN

Van een algemene positieve houding jegens drugsmokkel is binnen de participanten aan het onderzoek geen sprake. Er is morele afkeuring van drugsmokkel in visserijgemeenschappen. Wel is er terughoudendheid om vermoedens te melden bij de overheid. Deels komt dit omdat binnen de visserij sprake is van hechte sociale relaties. De sociale gevolgen van 'verklikken' kunnen groot zijn, helemaal wanneer het vermoeden ongegrond blijkt.



ANGST VOOR REPRESSALLES

Daarnaast is er angst voor represailles uit het criminele milieu, wanneer bekend wordt wie er gemeld heeft. Binnen de visserijgemeenschap is de dreiging van geweld uit het criminele geweld onderkend. Dit maakt dat men bij een drijvend pakketje drugs op de Noordzee liever doorvaart en geen melding maakt.



GERBREK AAN VERTROUWEN IN DE OVERHEID

Er zijn meerdere factoren die maken dat er binnen de visserij weinig vertrouwen is in de overheid. Vissers hebben het gevoel dat de overheid te weinig oog heeft voor wat ontwikkelingen als het Noordzeeaakkoord voor hen betekenen en voelen zich niet gehoord. Historisch gezien zijn vissers gewend om zelf oplossingen te verzinnen om vooruit te komen en om zich niet tot de overheid te wenden. Tot slot hebben vissers vaak zelf slechte ervaringen gehad met bejegening door overheidsvertegenwoordigers. Dit maakt dat ze hen minder snel opzoeken om een melding te maken.

WAT KAN DE OVERHEID DOEN OM DE WEERBAARHEID TE VERHOGEN?

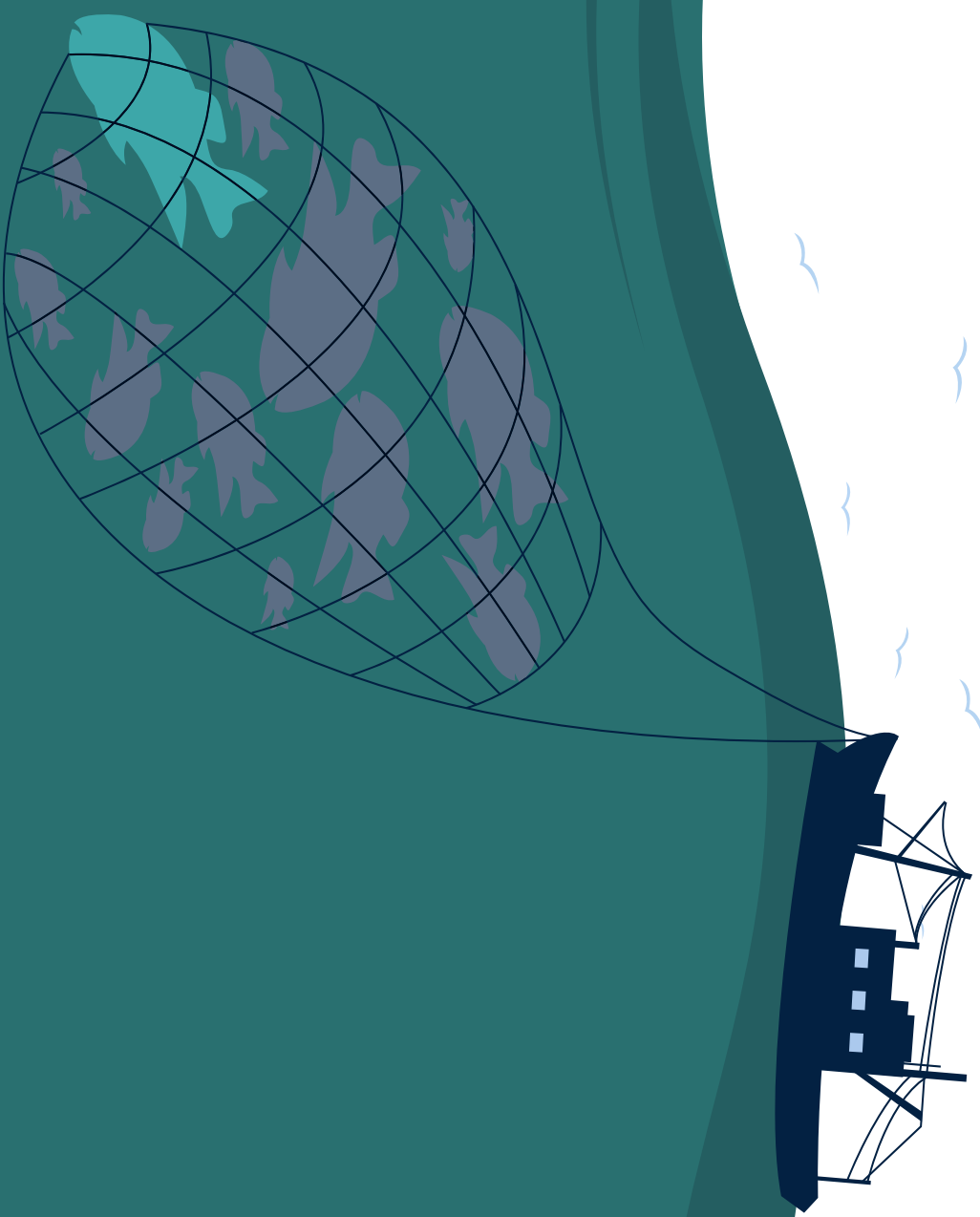
Scroll en klik om te zien hoe we criminelen kunnen belemmeren kwetsbare vissers 'aan de haak te slaan'



INVESTEER IN DUURZAME RELATIES EN VERTROUWEN

Het vertrouwen in de overheid bij de visserij is laag. Dit heeft gevolgen voor de meldingsbereidheid en de lokale informatiepositie van de politie en andere veiligheidspartners. Op verschillende niveaus is er winst te behalen door te investeren in een duurzame relatie met vissers en de visserijgemeenschap. Op lokaal niveau gaat het onder andere om het leggen van contact vanuit oprechte belangstelling, overkomen van drempelvrees en door op zoek te gaan naar wederkerigheid.

IN DE FUIK HANDELINGSPERSPECTIEF VOOR WIE WIL STOPPEN



Eenmaal verstrikt in de netten van de drugsromantiteit, kom je er niet meer uit. Hoewel iemand aanvankelijk vrijwillig akkoord kan zijn gegaan met de smokkel, kan de dreiging van geweld ervoor zorgen dat mensen hiermee niet kunnen stoppen.

Aandacht voor de invloed van angst voor criminele netwerken en gezamenlijk op zoek gaan naar handlingsperspectief voor vissers die willen stoppen is dan ook van belang.

ZUIVER OP DE GRAAT?

Over de betrokkenheid van de vissers bij
maritieme drugssmokkel

 [Klik om het volledige rapport te lezen](#)



M E H L B A U M
onderzoek

Shanna Mehlbaum
Criminoloog / senior onderzoeker

shanna@mehlbaumonderzoek.nl
mehlbaumonderzoek.nl
06-48505790